



Rasspecifik avelsstrategi RAS för **Berner Sennenhund**



Foto: Otto Tuxen-Meyer

Utarbetad av Svenska Sennenhundsklubbens Avelsråd i samarbete med uppfödare,
hanehundägare och medlemmar i Svenska Sennenhundklubben

Innehåll

Inledning	3
Generellt om rasen	4
Rasens historia, bakgrund och utveckling	4
Övergripande avelsmål för rasen	6
Rasens population/avelsstruktur (SKK/Avelsdata)	7
Nulägesbeskrivning	7
Populationsstorlek, registreringssiffror	7
Genomsnittlig kullstorlek	8
Inavelstrend (inavelsökning), fördelning parningar	8
Användning av avelsdjur, ålder första valpkull, avkommor per avelsdjur, barn-barn	9
Import av material från andra länder, antal importörer redovisas inom () vid registreringssiffrorna	9
Mål	10
Kortsiktiga och långsiktiga mål	10
Strategier	10
Prioriteringar och strategier för att nå målen	10
Hälsa	11
Nulägesbeskrivning	11
Generell beskrivning av helhetssituationen i rasen	11
Förekomst av reproduktionsproblem	11
Tumörsjukdomar	14
HD/ED	14
Utvärdering av HD/ED (Källa Sofia Malm, SKK):	15
Njursjukdomar	18
Mål	18
Beskrivning av kortsiktiga och långsiktiga mål	19
Tumörsjukdomar	19
HD/ED	19
Njursjukdomar	19
Reproduktionsproblem	19
Strategier	19
Prioriteringar och strategier för att nå målen	19



Tumörsjukdomar	20
HD/ED	20
Njursjukdomar	21
Mentalitet och bruksegenskaper	21
Nulägesbeskrivning	21
Ev. jaktprov, bruksprov, mentaltest, mentalbeskrivningar, enkätsvar	22
Mentalitet och bruksegenskaper i förhållande till rasstandarden	23
Mål	24
Beskrivning av kortsiktiga och långsiktiga mål	24
Strategier	24
Prioriteringar och strategier för att nå målen	24
Exteriör	24
Nulägesbeskrivning	25
Exteriörbedömning	25
Exteriöra överdrifter	25
Mål	25
Beskrivning av kortsiktiga och långsiktiga mål	25
Strategier	26
Prioriteringar och strategier för att nå målen	26
Summering (sammanfattning)	26
Prioritering av viktiga kortsiktiga och långsiktiga mål	27
Plan för fortsatt arbete i klubben	27
Källhänvisningar	27

Inledning

Revidering av RAS ska enl SKK göras var 5:e år. För Berner Sennen har ingen tidigare revidering gjorts efter RAS 2008 och ingen uppdatering efter 2010.

Det första RAS togs fram för Berner Sennen 2008 med utvärdering 2009-2010. Nedan återfinns AK:s utlåtande över RAS-dokumentet.

Utlåtande över RAS för Berner Sennen hund.

Undertecknad har på uppdrag av SKK/AK granskat RAS för Berner Sennen.

Dokumentet är välförankrat i rasklubben och hos uppfödare/hanhundsägare genom utskick samt möten som anordnats regionsvis samt även på riksnivå.

Ras dokumentet är mycket väl genomarbetat med tydliga mål och strategier.

Rasen Berner Sennen beskrivs alldeles utmärkt gällande historik och användning, även hälsobiten beskrivs ingående med klara prioriteringar och strategier inför framtiden. Rasklubben har god kännedom om förekommande sjukdomar både inom Sverige och utomlands.

Tydliga riktlinjer finns från rasklubbens sida för att i möjligaste mån säkerställa en god genetisk variation utan att göra avkall på hälsosidan. Inavelsgraden i rasen är under den senaste tiden mycket låg.

Dokumentet RAS för Berner Sennen är en god kvalitetssäkring för rasen i framtiden.

Lycka till med fortsatt avelsarbete.

Nödinge 080821

Monica Henriksson

Generellt om rasen

Berner Sennenhund är en stor, trefärgad, muskulös hund med kraftig benstomme. Trots sin storlek och vikt är den uthållig och rörlig. Den är en mycket trevlig barn- och familjehund med goda vaktegenskaper.

Berner Sennenhund är väl anpassad för att arbeta, t.ex. dra kärror, pulkor, bära klövjeväschor m.m.

Rasens historia, bakgrund och utveckling

(från urspr. RAS Berner Sennen)

Berner Sennenhund är en gårdshund av gammalt ursprung, som hölls som vakt-, drag- och boskapsdrivande hund i alpområdet i trakterna kring Bern. På 1800-talet fanns det inte något gemensamt namn för de schweiziska raserna. De betecknades som slaktarhundar, bondhundar och säterhundar. Hade hunden bläs så hette den "Bläss eller "Blässli". Var det en hund med vit halskrage, så hette den "Ringgi" och de hundar som var väldigt mörka och saknade bläs kallades "Bärri". Historien om Berner Sennenhund som rashund började när den kynologiskt intresserade vinhandlaren och värdshusvärden Franz Schertenleib från Burgdorf 1892 skaffade en "Gelbbäckler" från det bergiga Dürrbachområdet söder om Bern. Under den kommande tiden skaffade Schertenleib ännu fler sådana hundar från Burgdorf och flera andra följde hans exempel. Första gången "rasen" visades var den 11 maj 1902 i Galgenfeld, där 4 Dürrbächler visades som "inte klassificerade raser". De var bra boskapsdrivande hundar med goda vaktegenskaper. De deltog i en egen försöksklass och väckte ett stort intresse. Sex Dürrbächler visades på en hundutställning i Bern 1904, fem hanar och en tik, "Belline", som sedermera blev stammoder till hela den renrasiga Berner Sennenhund-aveln.

En grupp uppfödare reste 1907 med 8 hundar, de första de själva fött upp, till den internationella utställningen i Luzern och träffade där den man, som sedermera skulle bli expert på Sennenhundar, professor Albert Heim. Följden blev att Dürrbächlern intogs som ras i Schweiziska hundstamboken och i november 1907 grundades "Schweizerischen Dürrbach-Klubb, Verein für Züchtung rassereiner Dürrbachhunde". I den nystartade klubben bestämde man sig för att renavla rasen.

Under 1908 visades 21 Dürrbächler på utställning i Interlaken och 22 stycken i Langenthal. Domare var professor Albert Heim. På utställningen i Langenthal visades en korthårig hane av Franz Schertenleib, Bello. Professor Heim skriver i sin kritik: "Bello är i sitt slag en härlig, gammal Sennenhund, den stora (grossen) rasen som håller på att försvinna. Hanen är 67 cm hög och mycket kraftigt byggd men helt annorlunda än St Bernhard. Han har klara färger och underbar teckning, speciellt på huvudet. Han vrider baktassarna något utåt och spretar med tårna. Som de flesta Dürrbächler har han dubbla sporrar. Här bland de vanliga Dürrbächler och speciellt för en användning i avel med dem, är han en olämplig jätte. Hade han anmälts till klassen "hittills inte namngivna raser", så hade jag benämnt honom Grosse Sennenhund och med glädje gett honom ett första pris. Som en Dürrbächler kan jag inte ge detta intressanta djur mer än ett

andrapris. Han hör helt enkelt inte hit”. På frågan från Dürrbachklubben om man inte skulle dela rasen i två varianter, en korthårig och en långhårig, har Professor Heim utförligt skrivit i sin domarberättelse från utställningen att enligt hans uppfattning skall Dürrbächlern vara långhårig. Den korthåriga pälsen hos den gamla Grosse Sennenhund skall vara förbehållet den, precis som Appenzeller Sennenhund är en naturligt avgränsad ras. De två på utställningen visade korthåriga hundarna Bello von Schlossgut och Nero blev som första Grosser Schweizer Sennenhund inskrivna 1909 i den Schweiziska Kennelklubbens, SKGs, stambok nr 12. Samma år döptes klubben om till Berner-Sennenhund-Klub på förslag från professor Heim, som ansåg att den egentligen var kantonen Berns nationalhund. Benämningen Berner Sennenhund och Dürrbächler användes ändå växelvis under lång tid.

Några av de första hundarna som visades hade s.k. ”spaltnase” (delad nos), krulliga pälsar, ringlade svansar och stora dubbelsporrar. Många ansåg att den delade nosen och sporrarna gjorde att hunden såg skräckinjagande ut och höll onda andar på avstånd! På utställning 1907 hade ca en fjärdedel av hundarna fortfarande delad nos. Professor Heim ansåg att den delade nosen var en svår missbildning och i rasens standard från 1910 står det att delad nos inte är godkänd. Därmed försvann dessa hundar efter hand.

I april 1910 anordnade klubben en utställning i Burgdorf (Heerschau) för Berner Sennenhundar i syfte att försöka bilda sig en uppfattning om avelsmaterialet i rasen. Professor Heim skriver att det var en underbar syn att se så många hundar; 107 stycken deltog, varav 47 betraktades som riktigt goda rasrepresentanter (vorzüglich), och ytterligare 33 hundar bedömdes rastypiska (gut). År 1911 hade klubben 40 medlemmar och på utställningarna visades ett ökande antal hundar. De första klubbmedlemmarna var nästan uteslutande uppfödare. Under första världskriget sjönk antalet till 15, men 1935 steg medlemsantalet till över 100 och numera ligger antalet medlemmar kring 2000. Till Tyskland kom den första valpen redan 1911. Valpen var hanen Senn vom Schlossgut, importerad från Schweiz av Nanny Behrens, kennel Sieberhaus. Den följdes av Regina von Oberaargau också från Schweiz. Regina parades 1920 med den schweiziska hanhunden Leo Greiner. Från den kombinationen stammar Cato von Sieberhaus, som är stamfadern till rasen i Tyskland.

År 1955 föddes den första kullen i Sverige på Söderkullas kennel i Skåne. Föräldrar var de från Tyskland importerade Ulo von der Nau och Tora von der Nau. Samma år kom två kullsystrar till kennel Söderkulla, Lönneboda Cecilia och Charlotte, uppfödda av Saga Lindroos-Palmgren i Finland. Ovanstående hundar lade grunden för aveln av Berner Sennenhund i Sverige. Kennel Söderkulla var länge den ledande kenneln i Sverige, och importerade också bl.a. Eros von Gehrimoos, som förekommer mycket flitigt i de svenska stamtavlorna. Sedan följde flera importer, bl.a. Bärle von Staufenblick och Esti von der Risi. År 1956 kom Lönneboda Bonifacius (äldre helbror till Cecilia och Charlotte) efter legendariska Alex von Oberhtal och Alma von Tulenboden till Margareta Lönnqvist.

År 1955 kom också de första schweiziska importerna till Greta Hammar på Trygggestads kennel och Kennel Höllviken, Tekla Hansson, var också med och importerade sina första hundar på 1950-talet, t.ex. Anita von Wannental och Baron von Rappenfluh. Sedan följde ett flertal importer på 1960-talet. Flertalet uppfödare började sin uppfödning med en Söderkullahund som stammor, bl.a. började Kennel Örberga sin uppfödning med Söderkullas Urchi, född 1959. Det

registrerades 14 Berner Sennenhundar 1955 och året därpå 37 och sedan har det fortsatt och idag är Berner Sennenhund en numerärt medelstor ras med 428 registrerade valpar 2015 och 455 år 2016.

Även den norska Berner Sennenhund-aveln började med import av tre Söderkullasyskon efter Ulo von der Nau: Söderkullas Dana Diantus och Söderkullas Dolly med Lönneboda Charlotte som mor och Söderkullas Egge med Tora von der Nau som mor. Dessa importerades till Norge 1956.

Övergripande avelsmål för rasen

SSHks uppgift är att väcka intresse för och befrämja avel av mentalt och fysiskt sunda samt exteriört fullgoda Sennenhundar. Berner Sennenhund är en ras som har ett antal sjukdomar som är genetiskt betingade. Det övergripande målet för rasen är att genom ett målmedvetet, långsiktigt och hållbart avelsarbete utveckla och vårda rasen på ett sådant sätt att hundens hälsa och välbefinnande sätts i fokus samt att bevara rasen för sin ursprungliga funktion – en arbetande gårdshund, en vakt- och draghund. Det är för detta rasen utvecklats och den ska behålla förmågan att utföra sitt ursprungliga arbete.

Rasens population/avelstruktur (SKK/Avelsdata)

Nulägesbeskrivning

Populationsstorlek, registreringssiffror

För att få en uppfattning om rasens avelsbas och antalet potentiella avelsdjur är uppgiften om antalet registrerade valpar av betydelse. I tabellen nedan visas registreringssiffrorna för 2010–2021 för några europeiska länder inkl Sverige.

Land	2010	2011	2012	2013	2014	2015
Sverige	629	531	506	346	563	428
Tyskland	1267	1094	1311	1187	1199	1158
Schweiz	413	408	405	386	361	296
Österrike	176	135	141	118	78	125
Nederländerna	1387	1518	1339	1255	1060	1282
Finland	391	420	483	443	494	513
Norge	382	294	386	308	278	253
Danmark	262	235	298	193	231	230

Land	2016	2017	2018	2019	2020	2021
Sverige	455	403	383	393	398	347
Tyskland	1001	1058	779	880	818	901
Schweiz	340	349	298	357	281	–
Österrike	100	120	146	163	91	118
Nederländerna	1036	1232	1017	1226	1242	1339
Finland	412	462	361	341	309	314
Norge	242	233	244	157	277	185
Danmark	219	296	273	312	321	353

Källor:

- Sverige: https://hundar.skkl.se/avelldata/Flikar.aspx?sida=Ras_info&id=204
- Tyskland: <https://www.vdh.de/ueber-den-vdh/welpenstatistik/>
- Schweiz: <https://www.skg.ch/shsb-schw-hundestammbuch>
- Österrike: <https://www.oekv.at/de/referate/zuchtbuchreferat/>
- Nederländerna: <https://www.houdenvanhonden.nl/fokken-met-je-hond/inschrijvingen-in-het-nhsb/>
- Finland: <https://jalostus.kennelliitto.fi/frmRekisteroinnit.aspx?L=1&Alku=2016&Loppu=2020>
- Norge: <https://www.nkk.no/statistikk/category1098.html>
- Danmark: <https://www.dkk.dk/om-dkk/love-instrukser-og-blanketter/arlige-registreringstal>

Genomsnittlig kullstorlek

Genomsnittlig kullstorlek ligger i stort sett oförändrad under perioden 1998-2021 på i snitt 5,3 enligt SKK:s statistik.

(Källa: https://hundar.skkl.se/avelsdata/Flikar.aspx?sida=Ras_info&id=204)

Inavelstrend (inavelsökning), fördelning parningar

Genom att hålla inavelsgraden låg i populationen, så minskas riskerna för dubblering av dolda/samverkande defektanlag, liksom förlust av anlag. Inavelsgraden är en avgörande faktor för hur avelstrategin skall utformas. Från en inavelsgrad på ca 5% 1984 har inavelsgraden sjunkit nästan konstant till idag då vi har en mycket låg nivå, runt 1%.

Under senaste åren skedde tyvärr en ökning från 0,9% 2020 till 1,8% 2021 samt att 4 parningar mellan 2019 och 2021 låg över 6,25%. Ökningen av inavelsgraden i populationen från 0,9% till 1,8% är fortfarande lågt men en trend som ska beaktas. Att parningar med inavelsgrad över 6,25% har förekommit är icke önskvärt och är emot SKKs rekommendationer.

	2011	2012	2013	2014	2015	2016	2017	2018	2019	2020	2021	2022
Inavelsgrad	1,1 %	0,6 %	1 %	0,7 %	0,8 %	1 %	0,6 %	1 %	1,1 %	0,9 %	1,8 %	1,2 %

(källa: https://hundar.skkl.se/avelsdata/Flikar.aspx?sida=Hund_info&id=3337659)

Användning av avelsdjur, ålder första valpkull, avkommor per avelsdjur, barn-barn

För att veta mer om avelsdjuren och dess avkommors användning i avel studeras rasens avelsstruktur utifrån individuella avelshundars genetiska bidrag som morfar/farfar/mormor/farmor, i praktiken antal barnbarn.

År 1991 – 2000 hade vi 10 hanar och 3 tikar som bidragit med mer än 160 barnbarn. Hundar som bidragit till 160 barnbarn t.o.m. 2016 är 20 hanar och 6 tikar och t.o.m. 2021 är 22 hanar och 6 tikar (källa: https://hundar.skkl.se/avelsdata/Flikar.aspx?sida=Ras_info&id=204)

Målet vid senaste uppföljningen av RAS 2010 var att inga avelshundar skulle begränsa avelsbasens bredd genom att lämna alltför stort antal genetiska bidrag, målet var att inget enskilt avelsdjur inom 5 år skulle överstiga 160 genetiska bidrag som morfar/farfar/mormor/farmor.

Resultatet visar, trots målet, att under perioden har en fördubbling skett av antalet avelsdjur som bidragit med 160 barnbarn eller mer.

Hur den tillgängliga avelsbasen används påverkar både den genetiska variationen och graden av inavel.

Förekomst av genetiskt olika individer i en population är en av förutsättningarna för avelsarbetet. Den genetiska variationen minskar genom inavel och avel med för få individer.

Inavel har en negativ inverkan på reproduktion och överlevnad. Vi ser idag tendenser hos rasen påverkan på reproduktion såsom minskad fruktsamhet och små kullar eller kullar med få valpar och hög valpdödlighet.

Ålder vid första valpkull följer i stort de avels- och uppfödarens regler inom SShK som är 24 månader. Från 2011 har 19 tikar fått sin första kull före 24 månader.

Hundar använda i avel 2011-2021, antal olika tikar resp hanar som använts i avel till kullar under perioden:

	2011	2012	2013	2014	2015	2016	2017	2018	2019	2020	2021
Kullar	98	94	73	91	83	79	78	69	73	80	64
Tikar	95	90	73	89	81	76	77	67	72	78	62
Hanar	67	60	56	64	58	54	55	57	56	51	45

Källa: https://hundar.skk.se/avelldata/Flikar.aspx?sida=Ras_info&id=204

Import av material från andra länder, antal importörer redovisas inom () vid registreringsiffrorna

Antalet importerade hundar under perioden (2011-2021) är totalt 234 hundar (103 hanar och 131 tikar)

(källa: https://hundar.skk.se/avelldata/Flikar.aspx?sida=Ras_info&id=204)

Mål

Kortsiktiga och långsiktiga mål

Bibehålla en låg inavelsgrad

Målet är att inavelsgraden i populationen inte överstiger 2,5%.

Lika viktigt som att undvika överanvändning av enskilda avelsdjur, så måste stor vikt också läggas på att undvika överanvändning av enskilda avelsdjurs avkomma. Då vi sedan senaste utvärderingen inte lyckats med målet att inget avelsdjur under perioden skall bidra med mer än 160 barnbarn så bör målet vara att inte antalet skall öka ytterligare och att stoppa trenden med överanvändning av enstaka avelslinjer.

Strategier

Prioriteringar och strategier för att nå målen

För att nå målet bör

- Inavelsgraden i avelskombinationer inte överstiga 2,5%.
- Inga parningar med inavelsgraden över 6,25 % göras.

Begränsningen för hanhundar är 80 valpar under hundens livstid med ett avelstopp för utvärdering gällande HD/ED i den kull där den 30:e valpen föds. För tikar gäller max 5 kullar under sin livstid.

Målet är att inga avelshundar begränsar avelsbasens bredd genom att lämna alltför stort antal genetiska bidrag. För att nå målet bör:

En kontinuerlig övervakning av och information om avelsstrukturens utveckling ska ske av avelsrådet för att undvika överanvändning av enstaka avelslinjer. Denna informationsinsats ska ske årligen till avelsregionerna och i våra övriga informationskanaler. Uppfödare och hanhundsägare har ett stort ansvar att medverka till att avelsbasen breddas.

Hälsa

Nulägesbeskrivning

Generell beskrivning av helhetsituationen i rasen

Sedan tidigare RAS och uppföljning så är hälsoläget och den låga levnadsåldern i stort sätt oförändrad. Ett flertal allvarliga sjukdomar förekommer i den svenska populationen. I Agrias Rasprofil visas vilka sjukdomar som vanligen fordrar veterinärvård, och vilka sjukdomar som Berner Sennenhund dör av i jämförelse med 100 andra raser.

En ny sammanställning av Agrias försäkringsdata med uppdatering av rasstatistik har genomförts 2006-2011. Sammanfattningsvis för Berner Sennen är att medianåldern för risken att avlida är 5,5 för hanar och 5,6 för tikar, så ingen könsskillnad har påvisats. Risken att avlida är 2,4 gånger högre än för alla raser.

Bland orsakerna till dödlighet ligger tumörsjukdomar, skelettsjukdomar och sjukdomar i övre urinvägar (njursjukdomar) högst.

Statistik över orsaker till veterinärbesök där försäkringsersättning utgått visar att sjukdomar från övre urinvägar, respirationsorgan och reproduktionsorgan är vanligare hos Berner Sennen jämfört med andra raser. I Agrias statistik kan man också se att Berner Sennen har lägre risk än andra raser att drabbas av sårskador och andra yttre trauman.

Nedan specifika sjukdomar är vanligaste orsakerna till veterinärbesök:

1. Skelett och ledsjukdomar
2. Hudinflammation/infektion
3. Hudtumörer
4. Magtarmsjukdomar
5. Pyometra

Navelbråck är en vanlig åkomma hos Berner Sennen men det är sällan navelbråck orsakar besvär hos den vuxna hunden. Enligt SKK:s grundregler anses det inte försvarbart att använda hund med medfött navelbråck i avel då det är en genetisk defekt. Eftersom bråcken är förhållandevis små och oftast inte orsakar några problem skall det prioriteras mot andra avelsmål inom rasen. Hundar med stora/grava navelbråck/bråckport skall dock aldrig användas i avel.

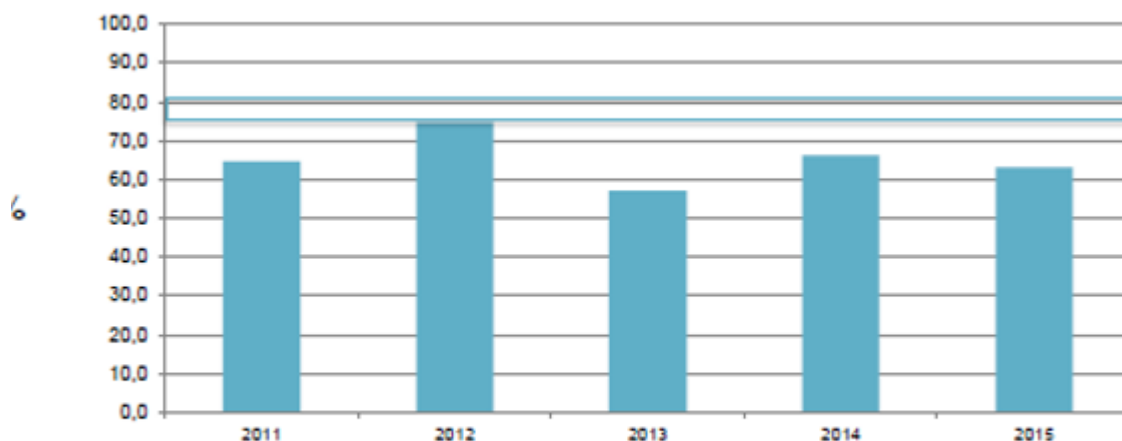
Förekomst av reproduktionsproblem

(Källa: Eva Axner)

Problem vad gäller fruktsamhet hos Berner Sennen innefattar små kullstorlekar, låg dräktighetsprocent, dystoki (förlossningsproblem) och pyometra (livmoderinflammation).

Dräktighetsprocent under perioden 2011- 2015 ligger i medel på 65 % utifrån tomma tikar och inrapporterade kullar till SShk. En förväntad dräktighetsprocent bör ligga 10-15% högre när man jämför med andra raser.

Dräktighetsprocent 2011-2015:



100- (tomma tikar / (tomma tikar+rappporterade kullar))

Agrias försäkringsdata (1995-2002) i en undersökning av svenska hundar visar att Berner Sennen är på plats 10 av 20 av de raser som hade högst risk för kejsarsnitt. För SShK:s statistik, se bilaga 1. Även livmoderinflammation ligger högt i statistiken jämfört med andra raser.



Högst risk

Table 1. Rank, Breed, Number of Insured Individuals, Number of Individuals with Reimbursed Claims for Dystocia, and Incidence Rate (IR) per 1000 Dyar (Dog Years at Risk), Among 195.931 Agria Insured Bitches for the 20 Breeds with the Highest Risk of Dystocia Between 1995 and 2002

Rank	Breed	No. of Insured	No. of Dystocia Claims	IR per 1000 Dyar
1	Scottish Terrier	393	50	38.2
2	Chihuahua shorthair	385	31	31.9
3	Chihuahua longhair	477	46	31.4
4	Pomeranian	537	46	29.5
5	Pug	459	33	24.1
6	Staffordshire Bull Terrier	317	20	23.6
7	Irish Wolfhound	438	19	16.5
8	Great Dane	856	35	15.6
9	WHWT*	1695	97	15.2
→ 10	Bernese Mountain dog	1946	92	14.3 ←
11	Rhodesian Ridgeback	784	37	14.1
12	Boxer	1907	87	13.8
13	Norfolk Terrier	405	20	13.6
14	Havanese	357	14	12.2
15	Maltese	326	13	11.5
16	Finnish Hound	1843	68	11.2
17	Danish-Swedish Farmdog	528	18	11.1
18	Greyhound	923	24	10.4
19	Miniature Schnauzer	1906	68	10.1
20	Artesian Norman Basset	380	12	9.4

*West highland White Terrier.

Lägst risk

Table 2. Rank, Breed, Number of Insured Individuals, Number of Individuals with Reimbursed Claims for Dystocia, and Incidence rate (IR) per 1000 Dyar (Dog Years at Risk), Among 195.931 Agria Insured Bitches for the 20 Breeds with the Lowest Risk of Dystocia Between 1995 and 2002

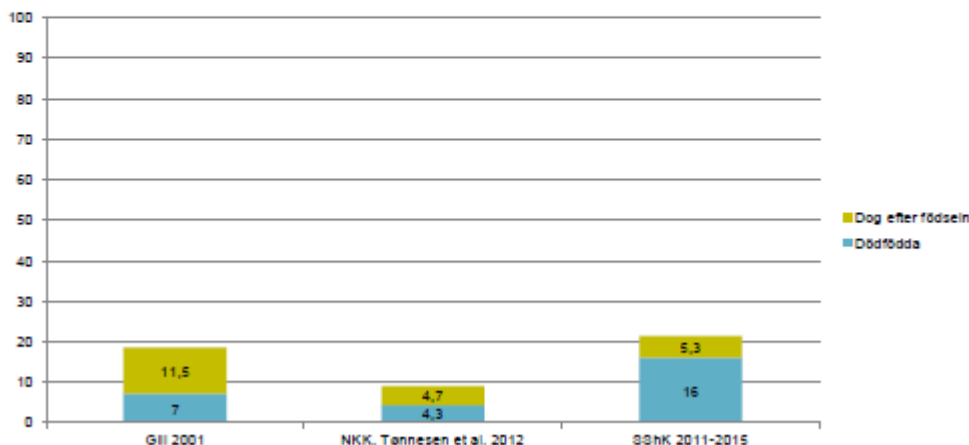
Rank	Breed	No. of Insured	No. of Dystocia Claims	IR per 1000 Dyar
84	Fox Terrier	713	8	3.0
85	Tervuren	1282	13	2.8
86	Bearded Collie	1865	20	2.8
87	English Spr Spaniel	4536	49	2.7
88	Norwegian Buhund	365	4	2.7
89	Basset Hound	459	4	2.6
90	Schiller Hound	758	7	2.6
91	Irish Setter	1263	14	2.6
92	Flat Coated Retriever	3068	29	2.6
93	Swedish Hound	3216	29	2.4
94	Schäpkerke	350	3	2.4
95	Cocker Spaniel	3711	29	2.3
96	Collie Longhaired	3291	27	2.3
97	Japanese Spitz	750	5	1.8
98	Mongrel	7583	44	1.8
99	Welsh Spr Spaniel	653	4	1.6
100	Lhasa Apso	422	2	1.5
101	Groenendael	619	2	0.9
102	Tibetan Terrier	478	1	0.6
103	Airedale Terrier	583	0	0

I tidigare RAS-dokument har sjukdomar kopplade till fertilitet tagits upp och dessa rekommenderas uppfödare att ta hänsyn till vid val av avelsdjur för att förbättra rasens hälsa. Vi ser, grundat på inrapporterade data från uppfödare, att problemet snarare ökat.

Inrapporterade fall av kejsarsnitt från uppfödare till SShK ligger 2015 i medel på 29,9 %, vi ser en minskande trend från 40 % 2011. Inrapporterade uppgifter från uppfödare till SShk visar att vi har hög andel dödfödda valpar och valpar som dör inom en vecka. Dessa utgör tillsammans drygt 21% av antalet födda valpar. Se bilaga 1.



Statistik SShK 2011-2015



Tumörsjukdomar

Tumörer är ett allvarligt sjukdomsproblem i rasen och medverkar till att levnadsåldern är låg i förhållande till andra raser enligt Agrias Rasprofil 2006-2011. Den allvarligaste tumörformen är Histiocytiskt sarkom (HS) (tidigare benämnt Histiocärt sarkom) som förekommer i två former, en lokal och en som sprider sig till flera organ och ger en multisystemisk sjukdom. Medelåldern för sjukdomsutbrott är 6,5 år.

Sedan hösten 2014 är SH Pre-Test tillgängligt för Berner Sennen och testet är ett genetiskt risktest som påvisar minskad eller förhöjd risk att drabbas av histiocytiskt sarkom i förhållande till normalpopulationen. Testet är tänkt att användas som ett avelsverktyg och har under 2017 utvärderats ytterligare och heter nu SH-test. Testet är ett genombrott för bekämpningen av histiocytiskt sarkom, som tillsammans med andra tumörer är den viktigaste orsaken till den korta levnadsåldern hos Berner, ca 7 år i genomsnitt. I flera europeiska länder dör ca 60% av hundarna på grund av tumörer. Ca 25% av tumörerna är histiocytiskt sarkom som är den vanligaste tumören. Den forskning som utförs av Catherine Andrés grupp i Rennes tyder på att en bekämpning av histiocytiskt sarkom också minskar förekomsten av andra tumörer.

HD/ED

För både HD och ED har en signifikant sänkning av frekvensen skett sedan 1980. För HD så steg frekvensen signifikant från 1999, då nya avläsningsystemet togs i bruk, men började sjunka från och med 2000. Andelen fria hundar (A+B) ligger runt 80% mellan åren 2009-2013. Frekvensen av ED i rasen har från 1980 drastiskt sänkts till 14,8% för 2005. Åren därefter låg frekvensen

ganska konstant för att under 2009 – 2011 ligga runt 20% och 2014 ligger nivån åter på ca 15%.

Under 2012 infördes avelsvärden för HD och ED, så kallade HD-index och ED-index för Berner Sennen samt några andra pilotraser. Skattning av avelsvärden innebär att man inte bara utnyttjar den information som finns om enskilda hundars egen höftleds- respektive armbågsledsstatus vid val av avelshund, utan även tar hänsyn till släktingars status. På så sätt får man bättre kunskap om den tilltänkta avelshundens gener och sannolikheten för att den ska nedärva, eller inte nedärva, HD eller ED. Detta kan bidra till att minska förekomsten av dessa ledproblem hos våra hundar mer effektivt än vad som hittills varit möjligt.

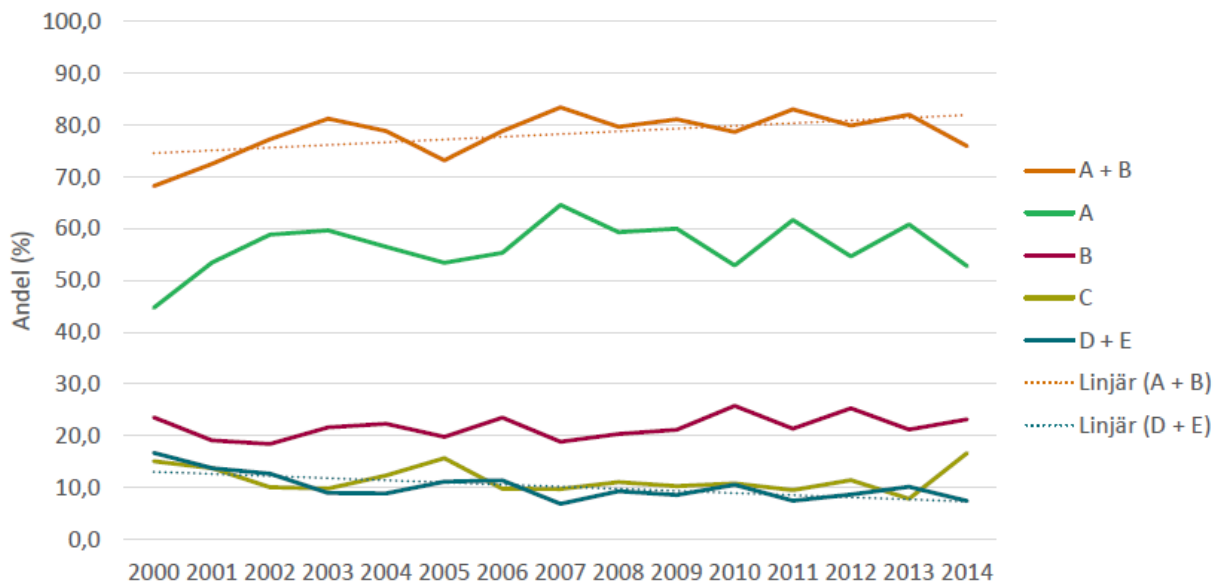
Index uttrycker det *skattade* avelsvärdet i förhållande till genomsnittet i rasen (referenspopulationen). Index 100 motsvarar genomsnittet i referenspopulationen. Index >100 förväntas lämna avkommor med *bättre* HD/ED status än genomsnittet och index <100 förväntas lämna avkommor med *sämre* HD/ED status än genomsnittet.

Utvärdering av HD/ED (Källa Sofia Malm, SKK):

En utvärdering av införandet av avelsvärden gjordes 2015. Syftet var att utvärdera konsekvenserna av index för HD/ED i de 7 första pilotraserna. Utvärderingen avser de avelsmässiga konsekvenserna av index under perioden 2012-2015.

Utvärderingen visar att HD-/ED-index har under de första åren efter införandet inte lett till några stora förändringar i avelsurvalet för ledhälsa i pilotraserna. Genomsnittligt index för såväl HD som ED ligger kring eller strax över 100, vilket pekar på en fortsatt positiv men långsam förbättring av ledhälsan. Utvärderingen visar på ett tydligt samband mellan hundens preliminära kullindex (d v s föräldradjurens genomsnittliga index vid parningstillfället) och dess HD-/ED-grad. Sambandet indikerar att preliminära kullindex (föräldradjurens genomsnittliga indexvärde) ger vägledning inte bara med avseende på förväntat avelsvärde hos avkommorna utan även rörande avkommornas egen fenotyp (HD-/ED-status). För ytterligare avelsframsteg avseende HD-/ED-kvalitet behövs inom dessa raser en selektion även inom gruppen A och B hundar, respektive ua-hundar, baserat på hundarnas indexvärde snarare än deras fenotyp. I vilken utsträckning detta ska prioriteras i relation till andra egenskaper i respektive ras avelsmål bör diskuteras i varje klubb, så att en strategi kan utarbetas och ingå i RAS.

Fenotypisk trend HD, berner sennenhund

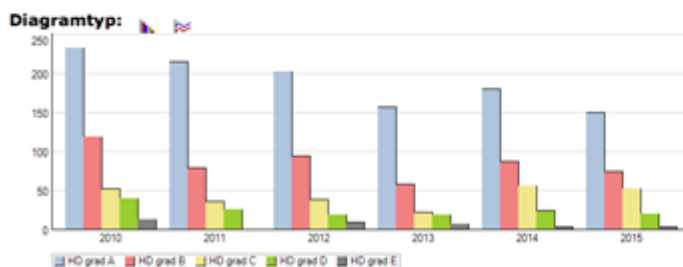


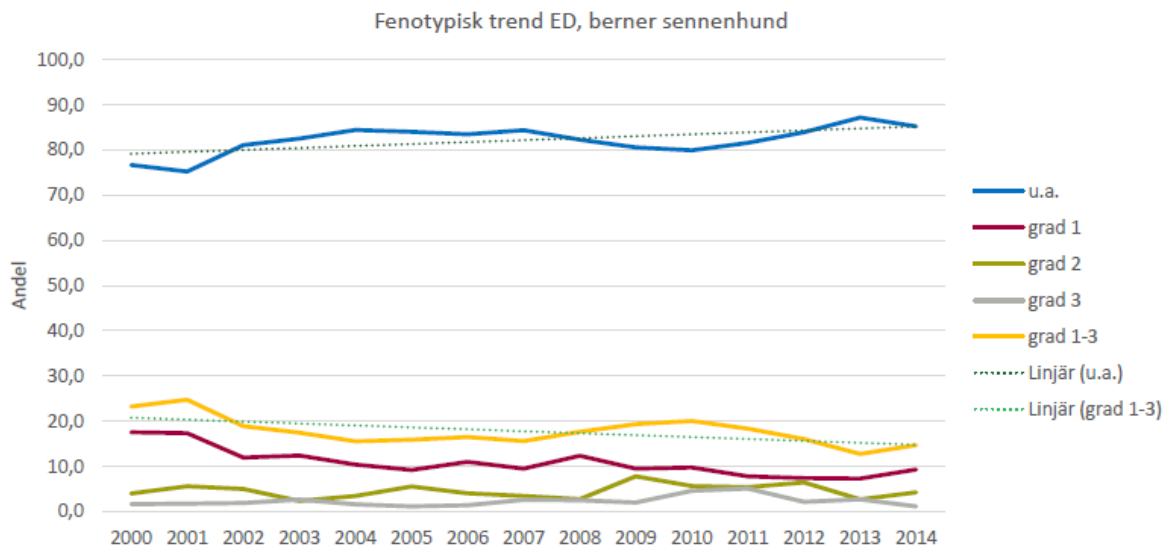
För Berner Sennenhund ser det ut som att andelen HD-fria hundar ökat något under perioden, medan andelen dysplaster minskat. Förhållandet mellan andel HD grad A och B ser ut att vara relativt konstant från år 2002 och framåt. Från 2014 ser vi en trend till ökad andel C hundar på bekostnad av A och B. Vi ser även en positiv trend med minskning av D och E hundar.

Födelseår: Typ:

Diagnos	2010	2011	2012	2013	2014	2015
HD grad A	233 (51,0 %)	215 (60,4 %)	203 (55,9 %)	157 (59,7 %)	180 (51,4 %)	150 (50,0 %)
HD grad B	119 (26,0 %)	79 (22,2 %)	94 (25,9 %)	58 (22,1 %)	87 (24,9 %)	74 (24,7 %)
HD grad C	52 (11,4 %)	36 (10,1 %)	38 (10,5 %)	22 (8,4 %)	56 (16,0 %)	53 (17,7 %)
HD grad D	40 (8,8 %)	26 (7,3 %)	19 (5,2 %)	19 (7,2 %)	24 (6,9 %)	20 (6,7 %)
HD grad E	13 (2,8 %)		9 (2,5 %)	7 (2,7 %)	3 (0,9 %)	3 (1,0 %)
Totalt antal undersökta	457	356	363	263	350	300
Snittålder för undersökning (månader)	15	15	15	14	15	14
Antal födda	604	481	474	347	498	422

* Se även gamla avläsningsystemet





Den fenotypiska trenden för ED hos Berner Sennenhund indikerar en svagt positiv utveckling mot en ökad andel med ED utan anmärkning och en motsvarande minskning av ED-belastade hundar.

Berner sennenhund				
HD-grad	Antal	Andel	Prel.index HD	HD-index
A	459	55,9%	102,5	105,8
B	201	24,5%	102,0	95,7
C	93	11,3%	101,5	91,1
D	49	6,0%	101,6	85,9
E	19	2,3%	99,2	77,3

Tabellen visar på ett samband mellan hundens preliminära kullindex och dess HD-grad. Hundar med HD-grad A kommer generellt ur kullar med högre preliminärt kullindex än hundar med HD-grad B osv. För hundar som röntgas med de sämsta HD-graderna är trenden inte lika tydlig. Underlaget är dock mindre.

Berner sennenhund				
ED-grad	Antal	Andel	Prel.index ED	ED-index
u.a.	844	85,9%	101,5	102,8
1	75	7,6%	100,6	90,5
2	43	4,4%	100,1	83,8
3	20	2,0%	99,7	77,6

Tabellen visar på ett samband mellan hundens preliminära kullindex och dess ED-grad. Hundar med ED utan anmärkning kommer generellt ur kullar med högre preliminärt kullindex än hundar med någon grad av ED.

Njursjukdomar

Två allvarliga njursjukdomar som leder till njursvikt och att hundarna dör eller avlivas finns påvisade hos rasen.

Renal Dysplasi RD

Sjukdomen orsakas av en onormal utveckling av njurvävnaden och de flesta individer som drabbas är mellan 4 månader och 2-3 år när de insjuknar och avlider.

Renal dysplasi är en allvarlig och dödlig sjukdom hos främst unga hundar. Sjukdomen påvisades första gången 1991 hos Berner Sennen och en central registrering av sjukdomen hos SKK pågår sedan 1998. Från 1991 till och med 2011 har 27 fall påvisats (9 hanar och 18 tikar). De senaste åren (2012-2016) har endast en tik registrerats vilket är positivt.

Ett forskningsprojekt för RD pågår på SLU (Sveriges Lantbruksuniversitet) framförallt inriktat på Boxer men även Berner Sennen ingår i projektet. Mål för projektet är att hitta den genetiska bakgrunden till sjukdomen och i förlängningen utveckling av ett specifikt gentest som kan påvisa anlagsbärare så de kan undvikas i avel.

FN Familjär Nefropati

En annan dödlig njursjukdom, Familjär Nefropati, beskrevs hos Berner Sennen 1994. Även den har en misstänkt genetisk bakgrund. Hundar som drabbas är oftare äldre än vid RD. Hundarna är oftast unga vuxna och sjukdomen utvecklas långsammare.

Sjukdomen registreras hos SShK på påvisade fall med membranproliferativ glomerulonefrit som är den diagnos som laboratorier använder. Under perioden 1990-2016 har 35 fall registrerats.

Mål

Beskrivning av kortsiktiga och långsiktiga mål

Det generella målet är att förbättra hälsa och funktion hos Berner Sennenhund. För närvarande bedrivs bekämpningsprogram för renal dysplasi. För HD och ED har det tidigare bekämpningsprogrammet ersatts av ett prel kullindex vid parning.

De övergripande målen är:

- Öka levnadsåldern i populationen.
- Minska förekomsten av tumörsjukdomar.
- Förbättra ledhälsan.
- Minska reproduktionsproblem.

Tumörsjukdomar

Målet är att öka levnadsåldern i rasen genom att minska förekomsten av tumörsjukdomar. Med stöd av SH -testen som avelsverktyg kan sundare, friskare, och mer långlivade Berner födas upp. Det kommer att ta tid, men under en 10-årsperiod så är det möjligt att vända trenden från allt yngre hundar som dör till en ökning av livslängden i rasen.

HD/ED

Målet är att behålla den ledhälsa som har uppnåtts hittills samt undvika försämringar och om möjligt öka andelen fria hundar avseende HD och ED.

Njursjukdomar

Målet är att fortsatt begränsa fall av RD ur populationen och minska förekomsten av FN.

Reproduktionsproblem

För fertilitet är det sammantaget flera orsaker som påverkar och som medverkar till att kullstorlekarna ligger relativt lågt. Detta är ett viktigt område att undersöka vidare då risken att trenden med små kullar fortsätter och på sikt minskar avelsbasen betydligt och med det den genetiska variationen. Sjukdomar med genetisk koppling som HS och andra tumörer och skelettsjukdomar som HD och ED blir då ännu svårare att få ned eller behålla på en lägre nivå.

Strategier

Prioriteringar och strategier för att nå målen

Från och med hösten 2010 har ett öppet register införts för medlemmar i SShK. Registret har fått namnet Hälsoregistret och här kan all information om hälsa, sjukdomar samt testresultat föras in. Det rekommenderas att uppfödare, hanhundsägare och övriga ägare av Berner Sennenhundar förmedlar dödsorsaker och ålder vid dödstillfället för individuella hundar. Detta för att öka kunskapen om förekomsten av sjukdomar och dödsorsaker hos rasen, registret kan användas som ett hjälpmedel till att höja livslängden i rasen. Registret förvaltas av SShKs avelsråd. Registret är öppet för alla medlemmar som bidrar med information om specifika hundar med känd härstamning. Statistik från Hälsoregistret lämnas vidare, efter godkännande från uppgiftslämnarna, till BernerGarde. BernerGarde är en stor databas för Berner Sennen i USA innehållande internationella uppgifter gällande rasen.

I ett försök att identifiera orsaker till fertilitetsproblem inom rasen planeras en enkät till uppfödare för att utreda orsakerna.

För att förbättra rasens hälsa rekommenderas att hänsyn också tas vid val av avelsdjur till förekomsten av sjukdomar och problem hos föräldrar, syskon och släktingar, tex:

- Låg levnadsålder
- Tumörsjukdomar (främst histiocytärt sarkom)
- Njursjukdom (främst familjär nefropati)
- Pyometra, fertilitet, värksvaghet
- Korsbandsskada

Tumörsjukdomar

Avelsrådet har flera gånger informerat SShKs medlemmar om SH-testen som är ett avelsverktyg för att minska förekomsten av tumörer och rekommenderar att uppfödare och hanhundsägare att testa sina avelshundar. Det är sannolikt det viktigaste verktyget som utvecklats för rasen med tanke på det stora sjukdomsproblem som tumörer utgör. Testade hundar registreras hos SShK och resultatet bör läggas in i hälsoregistret. Berner Sennenhund har en mycket kort livslängd jämfört med andra raser.

HD/ED

En ändring av hälsoprogrammen för HD och ED gjordes i samband med att HD och ED-index infördes och även en förändring av klubbens avel- och uppfödareiska regler (se bilaga 3). Det genomsnittliga avelsindexvärdet (avkommans förväntade index) för HD bör överstiga 100 och för ED krävs att föräldradsjuren skall vara friförklarade. Det är viktigt att fortsatt avelsarbete inte leder till en försämring av resultaten för HD och ED och målet på sikt bör vara att förbättra

resultaten.

I utvärderingen av HD/ED index 2015 (Sofia Malm) påvisas ett samband mellan hundens preliminära kullindex och ED-grad hundar som är friförklarade kommer generellt ur kullar med högre preliminärt kullindex än hundar med någon grad av anmärkning för ED.

Rekommendationen för användning av avelsdjur avseende HD och ED är att det genomsnittliga avelsindexvärdet bör överstiga 100 för kullen. För ED krävs dessutom att föräldradsjuren skall vara friförklarade. För HD gäller att HD-grad D och E inte får användas i avel.

Njursjukdomar

SSHK ska kontinuerligt informera om sjukdomarna så att sjuka djur och/eller djur som avlider i njursvikt så långt det är möjligt får diagnosen fastställd genom provtagning och organundersökning. Det är viktigt att få in resultat från diagnosticerade och/eller misstänkta fall till klubbens hälsoregister så att det går att följa utvecklingen av de njursjukdomar som finns i rasen.

Vid SLU och Uppsala universitet pågår ett forskningsprojekt avseende renal dysplasi (RD) där Berner sennen ingår. SSHK uppmanar hundägare att skicka in prover. Fonden för friskare hundar kan lämna bidrag till provtagning under vissa förutsättningar.

Ett årsmötesbeslut i SSHK har tagits om införande av ett bekämpningsprogram för RD, vilket innebär att den drabbade hunden och föräldrar inte fortsättningsvis får användas i avel. Kullsyskon till drabbade hundar kan användas i avel om kombinationens inavelsgrad är högst 1%. Hel- och halvsyskon får inte avelsdebutera före 24 månaders ålder. Det är mycket viktigt att se till att inavelsgraden hålls på en låg nivå, helst under 1%. Risken för att dolda anlag får genomslag är större ju högre släktskapsavel som bedrivs.

Mentalitet och bruksegenskaper

Nulägesbeskrivning

Berner Sennenhund skall vara självsäker, uppmärksam, vaksam och orädd i vardagslivets olika situationer. Den skall vara godmodig och tillgiven familjen, självsäker och vänlig mot främlingar samt ha ett jämnt temperament och god följsamhet.

Uppfödarna har varit mycket aktiva att mentalbeskriva sin uppfödning och avelsdjuren redan tidigt i mentalbeskrivning för unghund (MUH) och den efterföljande mentalbeskrivning hund (MH). Idag används företrädesvis BPH.

Berner Sennenhund är en stor och kraftig hund, som är väl anpassad för att arbeta, t.ex. dra kärror, pulkor, bära klövjevaskor m.m. Svenska Sennenhundklubben har utformat ett drag- och arbetsprov utifrån rasens ursprungliga arbetsområde där hunden erhåller titeln AP vid godkänt i klass 1 och Championtitel efter två godkända prov i klass III. Detta registreras i hunddata hos SKK. Regler för Arbetsprovet finns på SShKs hemsida (www.sshk.a.se).

Sedan 2007 när klass III med Arbetsprovchampionat blev officiellt har en utveckling skett inom klubben. År 2009 var det 4 arbetsprov tillfällen och antalet tävlande var 38 stycken. År 2010 var det 7 arbetsprov tillfällen och 60 stycken tävlande under året. Klubben arrangerade det året en dragturné med 3 stopp mellan Norrköping och Östersund. År 2011 anordnades 11 arbetsprov tillfällen med totalt 60 st tävlande.

År 2016 anordnades 12 arbetsprov tillfällen och 2017 13 arbetsprov tillfällen med 150 st tävlande.

År 2014 tog klubben fram ett nytt arbetsprov som fick namnet Arbetsprov klass IV/elit för att stimulera de ekipage som blivit Arbetsprov Champion att tävla vidare. Inkörningen av klassen började 2014 och har justerats efterhand som ekipagen har tränat/tävlat. Vid godkänt prov får man titeln Arbetsprov mästare.

Under perioden 2008 – 2011 har 21 arbetschampion korats.

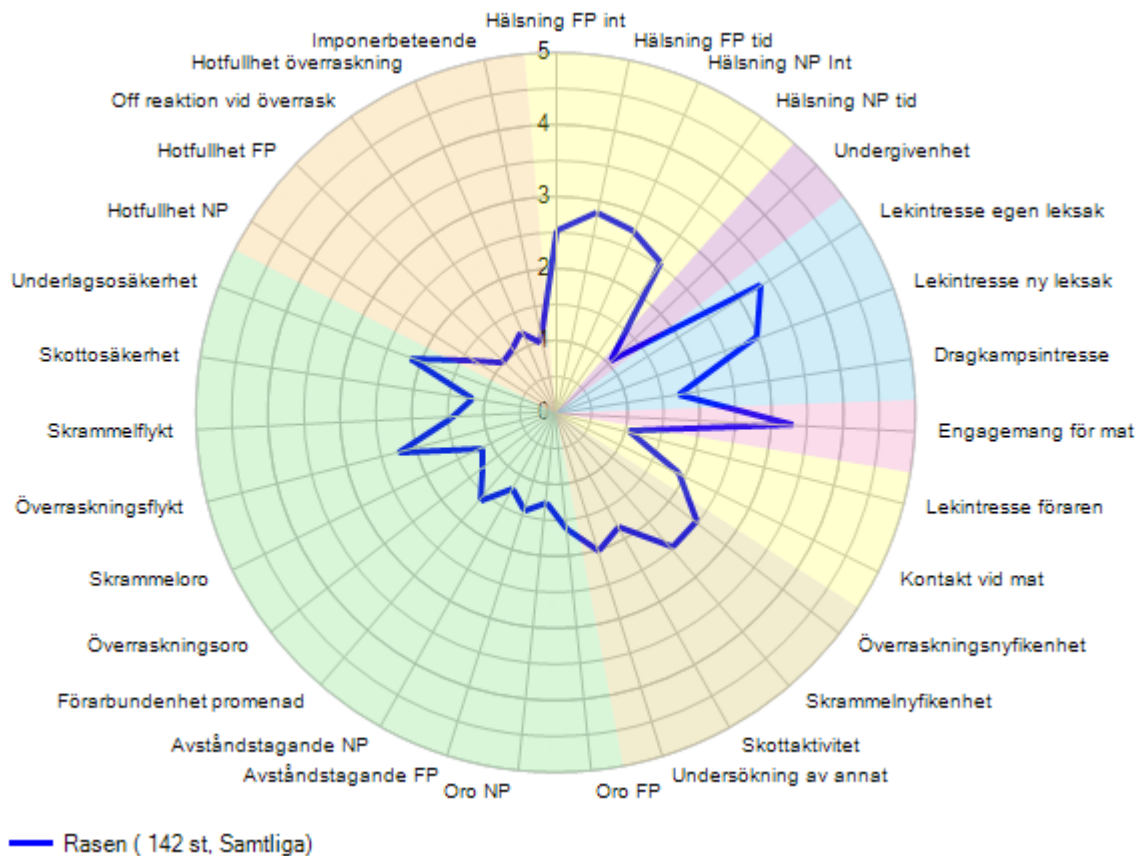
Ev. jaktprov, bruksprov, mentaltest, mentalbeskrivningar, enkätsvar

Under åren 2012-2015 registrerades 1741 Berner Sennenhundar och 118 hundar startade på mentalbeskrivningen BPH, vilket motsvarar en andel på 6.7%. Under samma period startade 97 hundar på MH, en andel på 5.6%. Totalt under perioden startade 12.3% en mentalbeskrivning jämfört med antalet registrerade hundar.

Sedan BPH blev officiell beskrivning år 2012 väljer numera majoriteten av ägarna att genomföra

BPH kontra MH. Det är också klubbens rekommendation att välja BPH framför MH om möjligt då resultaten inte är direkt jämförbara.

Svenska Sennenhundklubben är av SKK auktoriserad arrangör för BPH och utbildade funktionärer finns inom klubben. Klubben erbjuder sina medlemmar att göra BPH till subventionerat pris för att öka antalet beskrivna hundar.



Diagrammet ovan visar medelvärden för rasen (september 2017) utifrån egenskaperna som mäts på BPH:

- Rasen uppvisar socialitet mot främmande människor utan överdrivna hälsningsbeteenden och utan att visa undergivenhet.
- Lekintresset överlag är moderat och intresset för dragkamp lågt.
- Nyfikenhet gentemot plötsliga överraskningar är måttfull, men rasen visar inte heller några större rädslor i samma situationer. Det finns en tendens hos rasen att välja aktiv flykt vid överraskningar kontra passiv oro.
- Rasen kan uppvisa osäkerhet vid passage över avvikande underlag.

Mentalitet och bruksegenskaper i förhållande till rasstandard

Berner Sennenhund skall vara självsäker, uppmärksam, vaksam och orädd i vardagslivets olika

situationer. Den skall vara godmodig och tillgiven familjen, självsäker och vänlig mot främlingar samt ha ett jämnt temperament och god följsamhet.

Vid val av avelsdjur är det av stor betydelse att hänsyn tas till en korrekt mentalitet som motsvarar rasstandarderna. Rasen ska bibehålla sin socialitet gentemot främmande människor, samtidigt som den ska uppträda självsäkert och orädd. Sociala rädslor och undergivenhet är inte rastypiska egenskaper.

I situationer vid mentalbeskrivning som av hunden kan upplevas som farliga är en moderat hotfull respons acceptabel, så länge hunden snabbt blir neutral när hotet mot hund och förare upphör.

Vid plötsliga överraskningar ska hunden snabbt övervinna eventuella rädslor. En viss nyfikenhet är önskvärd utan att hunden agerar impulsivt.

Rasen ska inte uppvisa osäkerhet eller rädslor vid skott eller vid passage över avvikande underlag.

Mål

Beskrivning av kortsiktiga och långsiktiga mål

Kortsiktiga mål:

- Att 15% av alla registrerade hundar (jfm idag 12,3%) har genomfört mentalbeskrivning BPH eller MH från och med födelseår 2019.
- Behålla intresset för arbetsprovchampionatet inom klubben

Långsiktiga mål:

- Samtliga svenskfödda avelsdjur bör ha genomfört BPH eller MH utan att bryta före första parningen.
- Att 30% av alla registrerade hundar har genomfört mentalbeskrivning BPH eller MH



Strategier

Prioriteringar och strategier för att nå målen

Rasklubben ska:

- Befästa BPH som rekommenderad mentalbeskrivning för rasen
- Aktivt stödja och uppmana medlemmar att delta med sina hundar på BPH
- Arbeta för att anordna BPH i klubbens regi.
- Klubben ska aktivt arbeta för att införa mentalindex för rasen när detta blir tillgängligt.

Rekommendationen är att

- SShKs officiella arbetsprov fortsatt marknadsförs aktivt till uppfödare och enskilda hundägare av SShK

Exteriör

Nulägesbeskrivning

Exteriörbedömning

En beskrivning av rasens exteriör finns i FCI:s rasstandard, (<https://www.skk.se/globalassets/dokument/rasstandarder/standard-berner-sennenhund-fci45.pdf>).

Bibehålla funktion

Berner Sennenhund är idag främst en trevlig familjehund, en trogen kamrat som bäst kommer till sin rätt när den får arbeta. Föregångaren till rasen var vakt- och boskapshundar som tidigare fanns vitt spridda i Mellaneuropa. Dom var starka, trefärgade hundar som bönderna avlade fram och gärna höll som skydd- eller som vall- och draghundar.

Som draghundar användes dom flitigt i Schweiz. Så sent som på 1960-talet kunde Berner ses dra stora 50-liters mjölkflaskor från gården till mejeriet nere i byn.

Ett officiellt arbetsprov finns, där Berner kan erövra titeln AP-hund.

Provet innebär att hunden drar en kärra med vikter och utför olika moment.

Exteriöra överdrifter

Det finns inte i standarden och rasbeskrivningen några exteriöra problem som kan orsaka djurskyddsmässiga problem hos den enskilda hunden.

Mål

Beskrivning av kortsiktiga och långsiktiga mål

Att bibehålla exteriören enl. rasstandarden.

Det övergripande målet är att bevara rasen för sin ursprungliga funktion – en arbetande gårdshund, en vakt- och draghund. Det är för detta rasen utvecklats och den ska behålla förmågan att utföra sitt ursprungliga arbete.

Strategier

Prioriteringar och strategier för att nå målen

Ev. exteriöra avvikelser för uppfödare och rasklubb att diskutera och vara uppmärksamma på enl. summeringen från den internationella Domarkonferensen för Berner Sennen i Helsingfors år 2015. Där var deltagarna 43 domare från 13 olika länder. Målet var att diskutera nuvarande problem i rasen, komma överens om principer för exteriörbedömning då man sett att variationen i bedömning av samma hund kan variera kraftigt, samt att alla hundar på en utställning bedömts med excellent.

Man identifierade de fem viktigaste ”problemområdena” inom exteriören för Berner Sennen: proportioner, huvud och mun, front, svans och päls.

Gällande proportioner ansåg man att många hundar hade inkorrekta proportioner, många är för långa och/eller för lågställda. Man ansåg också att det är svårt att hitta korrekta huvuden med rätt uttryck. Man ser huvuden med fel form, med ljusa, runda ögon med lösa ögonkanter. Lösa läppar och för lågt ansatta öron. Dessa fel gör att individen tappar det milda, varma uttryck som rasen ska ha.

Man ser också oregelbundna bett och saknade tänder.

Problemen inom fronter är för lite förbröst. För lite vinklar i fronterna beroende på för korta överarmar och raka skuldror. Man ser korta halsar och dåliga frambensrörelser.

Svansen skall vara en naturlig förlängning av överlinjen och skall vagga från sida till sida och uttrycka rasens vänliga, godmodiga och avslappnade temperament. Tyvärr ser man många höga svansar och korta, branta kors.

Angående pälsar så har många hundar korta pälsar. Men det är svårt att avgöra om det beror på överdriven trimning. Pälsen på kroppen skall inte klippas med sax, den enda trimning som är tillåten är att snygga till öron och tassar. Berner Sennen ska ha en naturlig päls och framförallt hanarna ska ha lång päls på bröstet, minst 5 cm.

Summering (sammanfattning)

RAS är utarbetat av SShKs Avelsråd i samarbete med uppfödare och hanhundsägare. Arbetet har bestått av möten i Avels- och uppfödarregionerna runt om i landet samt en sammanställning av material av Avelsrådet.

Under åren som gått sedan uppföljningen av tidigare RAS har arbetet med att långsiktigt höja levnadsåldern på Bernern startat genom ett nytt gentest, SH Pre-test som nu är validerat till SH-test. Samt införandet av HD och ED index. Uppfödarna har visat ett stort engagemang i arbetet med dom båda avelsverktygen.

Klubben har ett gott utbyte internationellt genom arbetsgruppen Berner International Working Group som arbetar för Bernerns hälsa. Fysiska möten sker vartannat år runt om i Europa.

Det relativt nya verktyget för att undersöka mentaliteten på våra hundar, BPH visar en del underlagsrådslor. Detta har uppfödarna uppmärksammats på vid Avelskonferensen 2017.

En del nya utländska avelsdjur importeras/ansvänds i aveln vilket är positivt. Dock bör man ha i åtanke att man inte har samma kunskap om kullsyskons HD-ED status, mentaliteter mm.

Exteriören styrs av FCI:s rasstandard och medverkar till att inga exteriöra överdrifter som inverkar negativt på rasen ska uppkomma.

Prioritering av viktiga kortsiktiga och långsiktiga mål

Nedanstående är prioritering av avelsmålen för Berner Sennen:

1. Fertilitet
2. Tumörer
3. Njursjukdomar
4. Mentalitet

Fertiliteten är en förutsättning för bekämpande av övriga sjukdomar. Med vikande fertilitet riskerar vi en minskad avelsbas vilket försvårar bekämpandet av övriga sjukdomar.

Tumörsjukdomar är det som har mest påverkan på den låga medelåldern i rasen, så bekämpning av tumörsjukdomar hjälper oss att uppnå ett annat prioriterat avelsmål, att öka levnadsåldern. Detsamma gäller njursjukdomarna, som är dödliga och drabbar unga djur. Klubben arbetar för att behålla rasens typiska temperament genom att rekommendera användningen av officiella mentalbeskrivningar.

Plan för fortsatt arbete i klubben

Bibehålla ett brett nätverk bland hundägare och uppfödare inom klubben och bibehålla ett gott samarbete. Fortsätta och utveckla användandet av hälsoregistret för att kunna samla data om



individer med känd härstamning.

Källhänvisningar

- Tidigare RAS dokument 2008-05-23 samt uppföljning 2010.
- Avels- och Uppfödareiska Regler senast reviderade 2012.03.10.
- Fruktsamhet och reproduktionsproblem hos Berner Sennen av Eva Axné, leg vet. professor, Dipl. ECAR, specialist i reproduktion hund och katt Institutionen för kliniska vetenskaper Avdelningen för reproduktion.
- Statistik om parning, valpning och kullstorlekar inskickat till SShK av uppfödare sammanställs en gång per år.
- SKK avelsdata.
- Utvärdering av HD-/ED- index för Berner Sennenhund i avelsarbetet under perioden 2012-2015 av Sofia Malm, Avdelningen för avel och hälsa, SKK.
- Registreringssiffror från de nordiska länderna och andra europeiska länder .
- Artikel om RD och njursjukdomar Svensk Veterinär tidning nr.1 2014
- Avelsrådet (Berndt Klingeborn) information om HS (Histiocytärt sarkom) SShKs hemsida.
- Antagenene laboratorie i Rennes Frankrike information om SH-pretest.
- Daniel Svensson sammanställning om BPH.
- Anita och Bengt Mårtensson sammanställning om arbetsprov för sennenhundar.
- Agrias Insurans Data: Uppdated Dog Breed Statistic 2006-2011, Bernese Mountain Dog